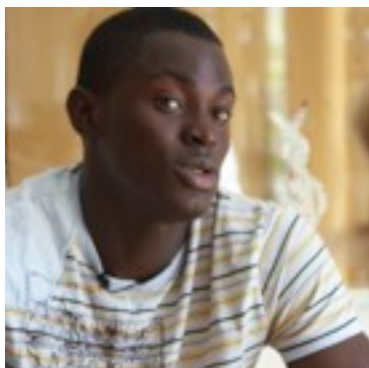


BULLETTIN PARCOURS



Mot de la coordonnatrice **EUX ET NOUS**

Eux, ce sont les jeunes en processus de raccrochage scolaire, et en particulier, ici, les jeunes que nous avons rencontrés en Europe, à l'occasion de la première étape du tournage d'un documentaire sur les parcours comparés de jeunes, dont vous trouverez des traces sous la plume de François-Xavier Charlebois, dans ces pages. Ces jeunes qui se sont présentés à nous, et dont les visages nous regardent, dans ces pages. **Nous**, ce sont les adultes qui les accompagnent, et en particulier, ici, l'équipe du CÉA l'Odyssée, à Paspébiac, en Gaspésie, avec qui nous avons ouvert un espace d'échange dont vous trouverez des traces sous la plume de Johanne Cauvier, aussi dans ces pages.

Avec ce bulletin, nous entreprenons une 2^e année de publication. La rentrée de PARcours se vit tout en continuité et en développement. Au cours de l'année passée, à travers notre site et ce bulletin, notamment, nous avons circonscrit notre périmètre d'action : d'une part, mieux comprendre qui sont ces jeunes qui vivent un processus de raccrochage scolaire et d'autre part, mieux les accompagner, en expérimentant, en développant des (nouvelles) pratiques, ou des pratiques renouvelées, afin qu'ils se développent et prennent part au devenir collectif.

La tâche est immense, urgente, et certes, stimulante! Nous poursuivons donc sur notre lancée, en vous proposant notamment tout au long de l'année, des *cafés du savoir*, c'est-à-dire

des rencontres informelles où des professionnelL.Es échangent entre eux sur leur pratique, une *Grande Rencontre* au début de novembre, dans le même esprit, une journée de formation sur la violence à l'école.

Nous souhaitons la bienvenue à nos nouveaux lecteurs dont certains s'engageront plus avant avec nous, du moins nous l'espérons, à partir de notre proposition de créer un réseau d'adultes accompagnateurs qui partagent et développent une base de connaissances, un ensemble de croyances, une histoire et des expériences que l'on accepte de mettre à distance pour y réfléchir et en tirer des pistes de renouvellement. Cette proposition définit ce que Barab *et al.* (2003) appellent une *communauté de pratique*. Cette communauté spécifique, qui suppose un certain engagement, un partage – le plus souvent à distance – des pratiques individuelles d'accompagnement et crée une pratique commune, développe la compétence et l'identité professionnelles. Cette proposition de communauté de pratique, nous vous la présenterons concrètement lors de la *Grande Rencontre* où vous êtes cordialement invités.

D'ici là, bonne rentrée 2012!

Danielle Desmarais, coordonnatrice du Réseau PARcours et professeure à l'École de travail social de l'UQAM

Référence:

Barab, S. A., MaKinster, J., & Scheckler, R. (2003). « *Designing system dualities: Characterizing a web-supported teacher professional development community* ». Information Society 19(3), 237-256

Des parcours comparés de jeunes : un documentaire en production

Par François-Xavier Charlebois, équipe PARCOURS

Qui sont les jeunes qui raccrochent ? Qu'ont-ils vécu ? Quelle est l'expérience de fin de l'adolescence dans nos sociétés hypermodernes ? Pourquoi ont-ils décroché ? Comment les accompagner dans le raccrochage ? C'est toujours en étant guidés par ces questions que nous, l'équipe PARCOURS, menons nos activités de recherche-action.

En mai et juin derniers, une équipe de tournage constituée de quelques membres de PARCOURS et du vidéaste Jonathan Durand s'est déplacée vers l'Europe pour réaliser la première étape du tournage d'un documentaire sur les parcours de jeunes en processus de raccrochage scolaire. Nous avons visité nos trois partenaires qui développent tous une pratique d'accompagnement novatrice avec les jeunes en difficulté : l'organisme communautaire [Jovent à Palma de Majorque](#) (Espagne), la [Mission générale d'insertion de Grenoble](#) (France) et le [SAS-Paranthèse de Bruxelles](#) (Belgique).

C'est dans un contexte de crise économique que nous avons visité ces trois organismes européens. Bien qu'enracinés dans trois cultures différentes, les propos des personnes que nous avons rencontrées – jeunes et adultes accompagnateurs – résonnent entre eux et avec les préoccupations exprimées par nos partenaires québécois. Comment faire de l'école ou de l'organisme communautaire un milieu de vie ? Ne faut-il pas que les jeunes soient socio-affectivement disposés à apprendre ? Faut-il valoriser uniquement l'apprentissage expérientiel pour les jeunes en difficulté ? Un jeune ayant vécu un parcours en dents de scie peut-il vraiment réussir sans un accompagnement étroit ou sans une transition de reconstruction identitaire ?

En cohérence avec la perspective qui est la nôtre, celle de donner la parole aux jeunes – une parole porteuse pour le développement d'une pratique réflexive avec ceux d'entre eux qui vivent un processus de raccrochage scolaire – nous avons consacré une journée de tournage à chaque jeune référé par nos partenaires.

Ce n'est pas parce que les jeunes réussissent qu'ils vont bien (sic). C'est parce qu'ils vont bien

qu'ils réussissent ! Les jeunes nous ont parlé de l'importance des adultes et des institutions qui les accueillent dans leur processus de raccrochage. Leurs témoignages renforcent l'importance de relations significatives dans le processus global de l'accompagnement.

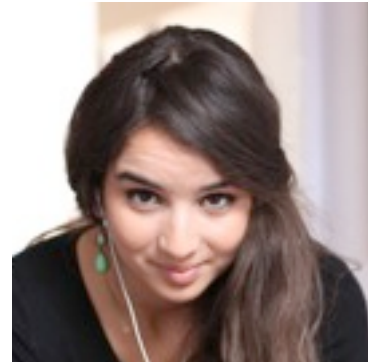
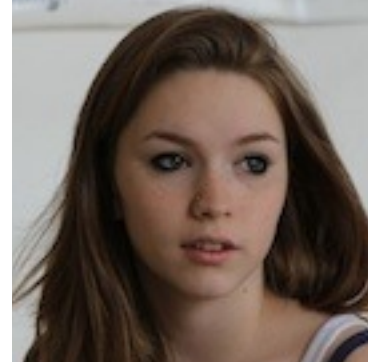
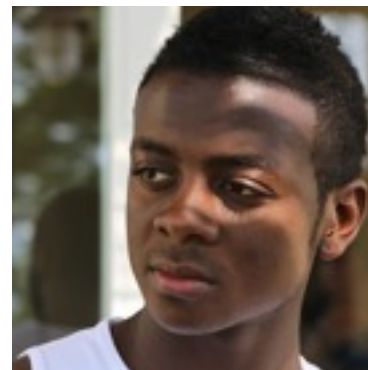
Les récits consolident par ailleurs l'idée qu'il faut prendre en compte le **vécu global du jeune** que l'on accompagne. Les difficultés scolaires, pour l'ensemble de ces jeunes, résultent d'un parcours de vie ponctué d'échecs, de traumatismes relationnels, de transitions difficiles, d'une culture où l'école est dévalorisée, de difficultés familiales, de difficultés d'intégration dans un contexte d'immigration, etc.

Ces 9 jeunes ont accepté que nous les accompagnions dans une démarche où ils mettent leur vie en récit, et ce, bien sûr, devant l'œil de notre caméra – une caméra qui symbolise un public absent, mais à qui on peut exprimer une parole, des désirs, des questionnements, des sources d'anxiété. Ces récits sont d'autre part autant d'opportunités d'intervention auprès de jeunes qui ont besoin de prendre acte du chemin parcouru pour envisager la suite de leurs actions et de leur parcours. En ce sens, notre documentaire est aussi un processus d'accompagnement qui permet de s'adresser à soi et aux autres.

D'ici quelques semaines, nous remettrons ce dossier en action et nous procéderons au tournage de la partie québécoise du documentaire. Nous travaillerons en collaboration avec nos partenaires québécois de la même manière que nous avons travaillé en Europe. Nous aurons ainsi un documentaire cohérent, rassemblant la voix d'une quinzaine de jeunes issus de cultures et de pays différents, mais partageant des points communs dans leur parcours de vie et leur parcours scolaire. Certes, les jeunes font tous une expérience singulière du raccrochage. Mais, après tout, les jeunes occidentaux ont tous en commun de vivre dans des sociétés hypermodernes qui, de plusieurs façons, renvoient les individus les moins favorisés – que ce soit au niveau économique, social ou culturel – à eux-mêmes dans une *lutte pour les places* [1].

Référence:

[1] Allusion au titre d'un ouvrage de V. de Gaulejac et I. Taboada Léonetti: *La lutte des places*. Insertion et désinsertion. Marseille, Hommes et perspectives, 1994.



Vous trouverez un récit détaillé des entretiens avec les 9 jeunes sur le blogue que nous avons créé pour partager cette expérience avec vous:

www.parcours-documentaire.tumblr.com

Sur les photos, de haut en bas:

José Mlguel, Yaya et Melisa de Palma
Samuel, Yann Axel et Aïcha de Grenoble
Reda, Charlotte et Souhaila de Bruxelles



Violences et situations de violences à l'école : se former à l'analyse et à l'intervention

MERCREDI 31 OCTOBRE 2012

SALLE : DS-1950
(Pavillon J.-A.-DeSève,
320, rue St-Catherine Est)
UQAM

9H À 16H30

Une journée de sensibilisation animée par
JACQUES PAIN avec la collaboration de **JACQUES HÉBERT**

PROGRAMME DE LA JOURNÉE

- 1- Prise de contact et interprésentations
- 2- Violences et situations de violence à l'école
 - a) Quelques mots sur la violence
 - b) Les 3 clés de l'analyse institutionnelle en situation d'intervention
 - Les positions de vie en situation complexe
 - La construction des situations violentes
 - Les stratégies de médiations institutionnelles
- 3- Ateliers de « situations-type »
- 4- Retours et analyses des ateliers
- 5- La place et les postures institutionnelles de l'enseignant-e et de l'intervenant-e

INSCRIPTION : 20\$

Dîner autonome de 12h à 13h30

RÉSERVATION OBLIGATOIRE

(places limitées)

par courriel
parcours@uqam.ca

OU

par téléphone
(514) 987-3000 poste 1368

Jacques Pain est professeur émérite en sciences de l'éducation (Université Paris Ouest Nanterre La Défense), fondateur du secteur de recherche « Crise, école, terrain sensible » (1991), cofondateur des éditions associatives Matrice (1983) et est l'auteur d'un nombre important de publications dont récemment des titres comme *L'école et ses violences* (2006) et *La pédagogie institutionnelle de Fernand Oury* (2009).

Jacques Hébert est professeur titulaire à l'école de travail social (UQAM) et a écrit le livre *La violence à l'école guide de prévention et techniques d'intervention* (1991) et récemment *Arts martiaux, sports de combat et interventions psychosociales* (2011).

www.jacques-pain.fr/

Il est l'invité de PARCOURS et prononcera la conférence d'ouverture lors de la *5^{ème} Rencontre du Réseau PARCOURS* les 27 et 28 novembre 2012.

Une invitation

**par
cours**

Pratiques d'accompagnement
du raccrochage scolaire des 16-20 ans
Réseau de recherche-action

WWW.PARCOURS.UQAM.CA

Une journée de formation à l'Odyssée de Paspébiac

Le 4 mai dernier, l'équipe d'enseignantEs et d'intervenantEs du centre d'éducation des adultes l'Odyssée de Paspébiac, de la Commission scolaire René-Lévesque, a accueilli chaleureusement l'équipe PARcours pour une journée de recherche-formation portant sur l'accompagnement des jeunes de 16-20 ans. D'entrée de jeu, la parole fut donnée aux enseignantEs et aux intervenantEs afin qu'ils puissent témoigner de leurs pratiques en matière de raccrochage scolaire en milieu rural. Par la suite, ces informations furent mises en relation avec celles déjà colligées en provenance de d'autres régions du Québec. Différents constats émergent de cette mise en commun.

À l'Odyssée de Paspébiac, les jeunes de 16-20 ans font une arrivée massive en formation des adultes et sont majoritairement de sexe masculin. Selon l'équipe d'enseignantEs et d'intervenantEs, même si l'enseignement individualisé semble mieux convenir à ces jeunes parce qu'ils cheminent à leur rythme, leurs compétences psychosociales pour réaliser le travail intellectuel sont lacunaires. Un travail d'accompagnement doit donc être assumé par les professionnelLEs de

l'éducation afin de leur permettre de mieux s'insérer socialement dans le monde scolaire des adultes, de favoriser leur autonomie et le développement d'aptitudes leur permettant de gérer efficacement les exigences et les défis de la vie quotidienne. Pour certains, ce n'est qu'ainsi qu'un projet professionnel servant à soutenir la réussite éducative peut émerger. Pour ce faire, l'équipe d'enseignantEs et d'intervenantEs à l'Odyssée de Paspébiac parle d'un besoin de créer un lieu de transition permettant notamment à ces jeunes de dépasser le sentiment d'incapacité lié à des expériences d'échec.

La cohabitation des adultes et des jeunes de 16-20 ans est également un enjeu majeur à considérer à l'Odyssée de Paspébiac. L'équipe d'enseignantEs et d'intervenantEs mentionne l'importance de «soigner» cette intégration afin que chacun des acteurs concernés puisse tirer profit de cette situation. Lorsque la magie est créée au niveau de l'intégration, ces enseignantEs et ces intervenantEs observent des gains importants : modèles incarnés de maturité pour les plus jeunes, capacité accrue à s'affirmer et à négocier pour les adultes plus âgés, développement du respect mutuel et de la tolérance,

enrichissement de la collectivité par l'apport de l'expérience et de l'énergie créatrice de tous les sujets-acteurs. Comme le soulignent les enseignantEs et les intervenantEs, le Centre d'éducation des adultes est en mutation. TouTEs les apprenantEs peuvent trouver leur place à la condition de baliser et de soutenir cette adaptation.

Des particularités rurales peuvent jouer en faveur ou en défaveur de la qualité relationnelle entre unE enseignantE ou unE intervenantE et un jeune. Tout va dépendre de l'utilisation des connaissances privilégiées que possèdent inévitablement les professionnelLEs des jeunes de leur communauté. Par exemple, des liens significatifs envers un parent ou un membre de la famille du jeune peuvent permettre une mobilisation accrue de l'enseignantE ou de l'intervenantE afin de soutenir l'effort de raccrochage de ce jeune. Inversement, cela peut nuire au jeune. Pour l'équipe d'enseignantEs et d'intervenantEs du CÉA, une éthique professionnelle est à développer davantage en milieu rural.

Enfin, l'équipe PARcours peut dire haut et fort que les enseignantEs et intervenantEs du CÉA l'Odyssée de Paspébiac déploient tous les efforts nécessaires afin de s'adapter à la nouvelle réalité de leur milieu de travail et de soutenir les jeunes adultes dans leur cheminement personnel et scolaire. Un enthousiasme, de la créativité dans la mise en place de solutions éducatives et un intérêt pour le développement global des jeunes à l'éducation des adultes étaient au rendez-vous lors de cette journée riche en réflexions.

Johanne Cauvier, professeure à l'Université du Québec à Rimouski et membre du comité de coordination de PARcours

Ghyslaine Dionne, agente de développement SARCA à la Commission scolaire du Fleuve-et-des-Lacs et membre du comité de coordination de PARcours



Grande rencontre du Réseau PARcours

L'accompagnement pluriel et concerté du raccrochage scolaire:

La migration des savoirs



quand

1er et 2 novembre 2012

où

UQAM | Pavillon Athanase-David
1430, rue Saint-Denis | Local DR-200
Métro Berri-UQÀM

combien

60\$ jusqu'au 1er octobre
75\$ à partir du 2 octobre
60\$ étudiantEs et membres
d'organismes communautaires

inscription

En ligne à compter du 10 septembre
www.parcours.uqam/inscription.html

programme

[www.parcours.uqam.ca/
granderencontre.html](http://www.parcours.uqam.ca/granderencontre.html)

question?

Étienne Bourdouxhe:
parcours@uqam.ca